

Zainwestujmy razem w środowisko

„Czyste Powietrze” na nowych zasadach
Spotkanie konsultacyjne w ramach programu
priorytetowego „Czyste Powietrze”

Realizowane w ramach Projektu „Ogólnopolski system wsparcia doradczego dla sektora publicznego, mieszkaniowego oraz przedsiębiorstw w zakresie efektywności energetycznej oraz OZE”



Michał Frydrych – Doradca Energetyczny

Hajnówka, 03 czerwiec 2022 r.

Projekt Doradztwa Energetycznego

Program Operacyjny Infrastruktura i Środowisko na lata 2014-2020

I Oś priorytetowa „Zmniejszenie emisyjności gospodarki”

Działanie 1.3 „Wspieranie efektywności energetycznej w budynkach”

**Poddziałanie 1.3.3
„Ogólnopolski system wsparcia doradczego dla sektora publicznego, mieszkaniowego oraz przedsiębiorstw w zakresie efektywności energetycznej oraz OZE”**

Dla kogo jesteśmy?



osoby fizyczne



przedsiębiorstwa
(m.in. energetyki ciepłej)



sektor publiczny
(w tym gminy, PJB, spółki komunalne, kościoły i związki
wyznaniowe)



sektor mieszkaniowy
(w tym spółdzielnie i wspólnoty mieszkaniowe)



Jakie są Nasze cele?

Wsparcie projektów przyczyniających się do realizacji pakietu energetyczno-klimatycznego UE 20/20/20 oraz zobowiązań państwa polskiego

Cel szczegółowy 1

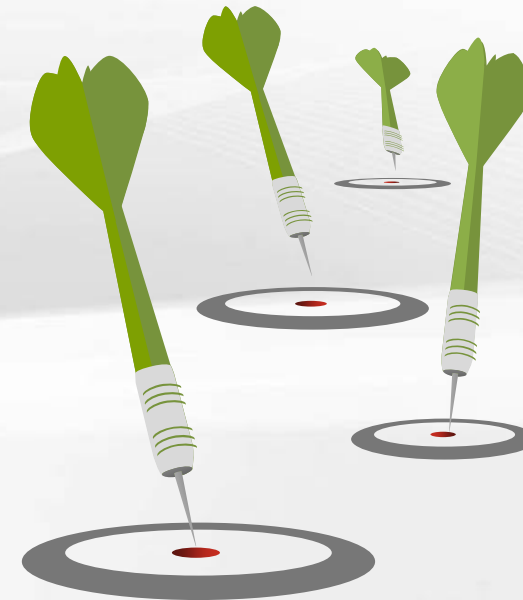
Zwiększenie świadomości społecznej w zakresie rozwoju gospodarki niskoemisyjnej

Cel szczegółowy 2

Wsparcie gmin w przygotowaniu i wdrażaniu PGN/SEAP

Cel szczegółowy 3

Wsparcie w przygotowaniu i wdrażaniu inwestycji w zakresie EE i OZE





Podstawy Programu „Czyste Powietrze”

Poprawa jakości powietrza oraz zmniejszenie emisji gazów cieplarnianych poprzez wymianę źródeł ciepła i poprawę efektywności energetycznej budynków mieszkalnych jednorodzinnych.



Podstawy Programu c.d.

Przez **nieefektywne źródło ciepła** w rozumieniu Programu należy rozumieć źródło ciepła na paliwo stałe niespełniające wymagań rozporządzenia Ministra Rozwoju i Finansów z dnia 1 sierpnia 2017 r. w sprawie wymagań dla kotłów na paliwo stałe lub Rozporządzenia Komisji (UE) 2015/1189 z dnia 28 kwietnia 2015 r. w sprawie wykonania dyrektywy Parlamentu Europejskiego i Rady 2009/125/WE w odniesieniu do wymogów dotyczących ekoprojektu dla kotłów na paliwo stałe.



Podstawy Programu c.d.

Przez **budynek mieszkalny jednorodzinny**, zgodnie z ustawą z dnia 7 lipca 1994 r. – Prawo budowlane, należy rozumieć budynek wolnostojący albo budynek w zabudowie bliźniaczej, szeregowej lub grupowej, służący zaspokajaniu potrzeb mieszkaniowych, stanowiący konstrukcyjnie samodzielną całość, w którym dopuszcza się wydzielenie nie więcej niż dwóch lokali mieszkalnych albo jednego lokalu mieszkalnego i lokalu użytkowego o powierzchni całkowitej nieprzekraczającej 30% powierzchni całkowitej budynku.

Budynek istniejący – oddany do użytkowania !!!

Podstawy Programu c.d.

Źródła finansowania

- 1. Dotacje** (w tym udzielane w ramach programu Stop Smog - program dla gmin położonych na obszarze, gdzie obowiązuje tzw. uchwała antysmogowa, na wsparcie likwidacji lub wymiany źródeł ciepła na niskoemisyjne oraz termomodernizacji w budynkach mieszkalnych jednorodzinnych osób najmniej zamożnych), pożyczki dla gmin oraz termomodernizacyjna - odliczenie dla podatników, którzy są właścicielami i współwłaścicielami domów jednorodzinnych, ulga podatkowa.
- 2. Kredyty udzielane przez banki** (wnioski o kredyt na cele zgodne z programem „Czyste Powietrze” i dotację na częściową jego spłatę można złożyć w bankach: BOŚ Bank, Alior Bank, BNP Paribas Bank, Credit Agricole, Bank Polskiej Spółdzielczości oraz Banki Spółdzielcze z Grupy BPS, SGB Bank wraz z Bankami Spółdzielczymi SGB).



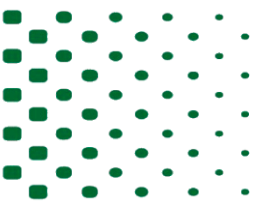
Podstawy Programu c.d.

Program podzielony jest na trzy części:

Część 1) Dla Beneficjentów uprawnionych do **podstawowego poziomu** dofinansowania – *Załącznik nr 2 do Programu Priorytetowego;*

Część 2) Dla Beneficjentów uprawnionych do **podwyższonego poziomu** dofinansowania – *Załącznik nr 2a do Programu Priorytetowego;*

Część 3) Dla Beneficjentów uprawnionych do **najwyższego poziomu** dofinansowania – *Załącznik nr 2b do Programu Priorytetowego.*



Zasady ogólne

BENEFICJENT

Beneficjentem jest osoba fizyczna będąca **właścicielem/współwłaścicielem** budynku mieszkalnego jednorodzinnego lub wydzielonego w budynku jednorodzinnym lokalu mieszkalnego z wyodrębnioną księgą wieczystą.

Na jeden budynek/lokal mieszkalny może być udzielone **jedno dofinansowanie** w ramach Programu!

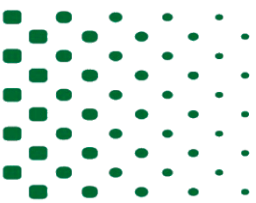
Zasady ogólne c.d.

Okres kwalifikowalności kosztów

1) rozpoczęcie przedsięwzięcia rozumiane jest, jako poniesienie pierwszego kosztu kwalifikowanego (data wystawienia pierwszej faktury lub równoważnego dokumentu księgowego) i może nastąpić:

- dla dotacji: nie wcześniej niż sześć miesięcy przed datą złożenia wniosku o dofinansowanie,
- dla dotacji na częściową spłatę kapitału kredytu: nie wcześniej niż data złożenia wniosku o dofinansowanie w banku, który przystąpił do Programu.

Koszty poniesione wcześniej, a także przed datą wskazaną w ogłoszeniu o naborze wniosków o dofinansowanie. Jak i przed oddaniem budynku do użytkowania uznawane są za niekwalifikowane.



Zasady ogólne c.d.

Okres kwalifikowalności kosztów

2) zakończenie przedsięwzięcia (data wystawienia ostatniej faktury lub równoważnego dokumentu księgowego lub innego dokumentu potwierdzającego wykonanie prac) oznacza **rzeczowe zakończenie wszystkich prac objętych umową o dofinansowanie**, pozwalające na prawidłową eksploatację zamontowanych urządzeń. W ramach Programu finansowane są również przedsięwzięcia zakończone przed dniem złożenia wniosku o dofinansowanie, pod warunkiem, że **nie zostały rozpoczęte wcześniej niż sześć miesięcy przed datą złożenia wniosku o dofinansowanie**.

Zasady ogólne c.d.

Okres realizacji

okres realizacji przedsięwzięcia

- Dla dotacji w ramach Części 1) i Części 2) Programu: do 30 miesięcy licząc od daty złożenia wniosku o dofinansowanie,
- Dla dotacji w ramach Części 3) Programu: do 36 miesięcy licząc od daty złożenia wniosku o dofinansowanie,
- Dla dotacji na częściową spłatę kapitału kredytu: do 18 miesięcy od daty złożenia wniosku o dofinansowanie,

lecz nie później, niż do 30.06.2029 r., z zastrzeżeniem pkt. 11.10 Części 1) Programu oraz pkt 11.10 Części 2) Programu i pkt 11.9 Części 3) Programu.



Zasady ogólne c.d.

Koszty kwalifikowane

Do dofinansowania w ramach Programu kwalifikowane są koszty: **urządzeń, materiałów i usług** umieszczone odpowiednio w:

- ✓ Załączniku nr 2 dla Części 1) Programu,
- ✓ Załączniku nr 2a dla Części 2) Programu,
- ✓ Załączniku nr 2b dla Części 3) Programu.

Załączniki nr 2, 2a oraz 2b zawierają także maksymalne kwoty dotacji i minimalne wymagania techniczne dla poszczególnych pozycji.

Zasady ogólne c.d.

W ramach Programu można dofinansować zakup i montaż **jednego źródła ciepła** do celów ogrzewania lub ogrzewania i cwu.

W przypadku gdy budynek/lokal mieszkalny **jest podłączony do sieci dystrybucji gazu**, w ramach Programu **nie udziela się dofinansowania na zakup i montaż kotła na paliwo stałe** w tym budynku/lokalu mieszkalnym.

Wymieniane źródło ciepła na paliwo stałe **musi być trwale wyłączone z użytku**. Potwierdzeniem trwałego wyłączenia z użytku źródła ciepła na paliwo stałe jest imienny dokument zezłomowania/ karta przekazania odpadu/ formularza przyjęcia odpadów metali. Potwierdzeniem trwałego wyłączenia pieca kaflowego jest protokół kominiarski wydany przez mistrza kominiarskiego o trwałym odłączeniu od przewodu kominowego pieca, pozostawionego jako element dekoracyjny wnętrza.

Zasady ogólne c.d.

Nie udziela się dofinansowania na przedsięwzięcia realizowane w budynkach wykorzystywanych sezonowo lub w budynkach gospodarczych.

Nie udziela się dofinansowania na przedsięwzięcia, dla których wnioskowana kwota dotacji **jest niższa niż 3 tysiące złotych!** Warunek **nie dotyczy przedsięwzięć, w zakresie których jest zakup i montaż źródła ciepła!**

Nie wypłaca się dofinansowania, jeżeli Beneficjent **zbył przed wypłatą dotacji** budynek/ lokal mieszkalny objęty dofinansowaniem.

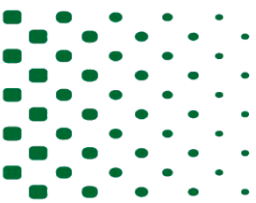
Jeśli w budynku mieszkalnym wydzielono lokale mieszkalne, dotacja przysługuje osobno na każdy lokal (dotyczy budynków dwulokalowych).



Zasady ogólne c.d.

W przypadku gdy w budynku/ lokalu mieszkalnym, w którym realizowane jest przedsięwzięcie, prowadzona jest działalność gospodarcza rozumiana zgodnie z unijnym prawem konkurencji, wysokość dotacji jest pomniejszana proporcjonalnie do powierzchni zajmowanej na prowadzenie działalności gospodarczej. Na użytek niniejszego Programu przyjmuje się, że powierzchnia, na której prowadzona jest ta działalność stanowi powierzchnię lokalu użytkowego.

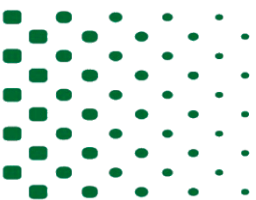
W przypadku gdy działalność gospodarcza jest prowadzona **na powierzchni całkowitej przekraczającej 30% budynku/lokalu mieszkalnego**, przedsięwzięcie nie kwalifikuje się do dofinansowania.



Zasady ogólne c.d.

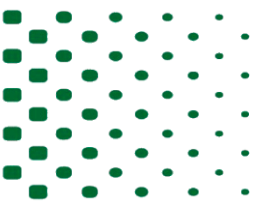
W przypadku gdy budynek lub lokal mieszkalny, w którym ma być realizowane przedsięwzięcie jest wyposażony w inne źródła ciepła niż na paliwo stałe lub w źródła ciepła na paliwa stałe spełniające wymagania minimum 5 klasy według normy przenoszącej normę europejską EN 303-5, **dotacja może być udzielona wyłącznie na:** zakup i montaż wentylacji mechanicznej z odzyskiem ciepła, zakup i montaż ocieplenia przegród budowlanych, okien, drzwi zewnętrznych, drzwi/bram garażowych (zawiera również demontaż), wykonanie dokumentacji dotyczącej powyższego zakresu: audytu energetycznego (pod warunkiem wykonania ocieplenia przegród budowlanych), dokumentacji projektowej, ekspertyz.





Zasady ogólne c.d.

Istnieje możliwość wymiany źródła ciepła, jeżeli mimo posiadania w budynku/lokalu mieszkalnym kotła gazowego, wykorzystywane jest w tym budynku/lokalu mieszkalnym nieefektywne źródło ciepła na paliwo stałe, z tym że ilość pobieranego paliwa gazowego (średnia z ostatnich 3 lat kalendarzowych poprzedzających rok złożenia wniosku o dofinansowanie, a w przypadku okresu krótszego średnia z całego okresu) w tym lokalu/budynku mieszkalnym **nie może być wyższa niż 5.600 kWh/rok.**



Zasady ogólne c.d.

Na przedsięwzięcia realizowane w budynkach, na budowę których po 31 grudnia 2013 r.:

- 1) został złożony wniosek o pozwolenie na budowę lub odrębny wniosek o zatwierdzenie projektu budowlanego,
- 2) zostało dokonane zgłoszenie budowy lub wykonania robót budowlanych w przypadku, gdy nie jest wymagane uzyskanie decyzji o pozwoleniu na budowę,

nie udziela się dofinansowania na ocieplenie przegród budowlanych, stolarkę okienną i drzwiową.



Zasady ogólne c.d.

W przypadku gdy Wnioskodawca otrzymał dofinansowanie z innych programów finansowanych ze środków publicznych **od 1 stycznia 2014 r. do 30 kwietnia 2020r.**, w tym w szczególności:

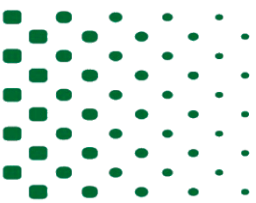
1) w ramach regionalnych programów operacyjnych 2014 – 2020;

2) z gminnych programów ograniczania niskiej emisji;

może otrzymać dofinansowanie z Programu tylko na zakres przedsięwzięcia, na który nie otrzymał dofinansowania w ramach powyższych programów.

W przypadku gdy Wnioskodawca otrzymał dofinansowanie ramach Programu Mój Prąd może otrzymać dofinansowanie z Programu na inny zakres przedsięwzięcia, niż dofinansowany z Programu Mój Prąd.

Nie udziela się dofinansowania na przedsięwzięcie, na które Wnioskodawca otrzymał dofinansowanie w ramach programu Stop Smog – nie dotyczy województwa podlaskiego z powodu braku uchwały antysmogowej.

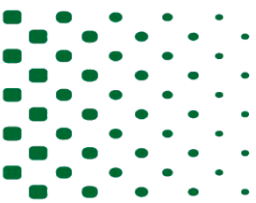


Zasady ogólne c.d.

Warunkiem udzielenia dofinansowania jest zobowiązanie się Beneficjenta, że po zakończeniu realizacji przedsięwzięcia w ramach Programu w budynku/ lokalu mieszkalnym objętym dofinansowaniem:

- 1) nie będzie zainstalowane oraz użytkowane źródło ciepła na paliwa stałe o klasie niższej niż 5 klasa według normy przenoszącej normę europejską EN 303-5,
- 2) wszystkie zainstalowane oraz użytkowane urządzenia służące do celów ogrzewania lub przygotowania ciepłej wody użytkowej (w tym kominki wykorzystywane na cele rekreacyjne) będą spełniać docelowe wymagania obowiązujących na terenie położenia budynku/ lokalu mieszkalnego objętego dofinansowaniem, aktów prawa miejscowego, w tym uchwał antysmogowych.





Zasady ogólne c.d.

Okres trwałości wynosi **5 lat** od daty zakończenia przedsięwzięcia. W okresie trwałości Beneficjent nie może zmienić przeznaczenia budynku/ lokalu z mieszkalnego na inny, nie może zdemontować urządzeń, instalacji oraz wyrobów budowlanych zakupionych i zainstalowanych w trakcie realizacji przedsięwzięcia, a także **nie może zainstalować dodatkowych źródeł ciepła, nie spełniających warunków Programu i wymagań technicznych określonych w załączniku nr 2/2a/2b do Programu.**



Podstawowy, podwyższony czy najwyższy poziom dofinansowania?



Maksymalne dotacje dla wybranych kategorii kosztów kwalifikowanych w programie „Czyste Powietrze”



Ministerstwo Klimatu i Środowiska

czystepowietrze.gov.pl

NAZWA KOSZTU	Podstawowy poziom dofinansowania – łącznie do 30 000 zł		Podwyższony poziom dofinansowania – łącznie do 37 000 zł		Najwyższy poziom dofinansowania – łącznie do 69 000 zł	
	Maksymalna intensywność dofinansowania (procent faktycznie poniesionych kosztów)	Maksymalna kwota dotacji (zł)	Maksymalna intensywność dofinansowania (procent faktycznie poniesionych kosztów)	Maksymalna kwota dotacji (zł)	Maksymalna intensywność dofinansowania (procent faktycznie poniesionych kosztów)	Maksymalna kwota dotacji (zł)
Podłączenie do sieci ciepłowniczej wraz z przyłączem	50%	10 000	75%	15 000	90%	18 000
Pompa ciepła powietrze/woda	30%	9 000	60%	18 000	90%	27 000
Pompa ciepła powietrze/woda (o podwyższonej klasie efektywności energetycznej)	45%	13 500	60%	18 000	90%	27 000
Pompa ciepła typu powietrze/powietrze	30%	3 000	60%	6 000	90%	9 000
Gruntowa pompa ciepła o podwyższonej klasie efektywności energetycznej	45%	20 250	60%	27 000	90%	40 500
Kocioł gazowy kondensacyjny	30%	4 500	60%	9 000	90%	13 500
Kotłownia gazowa	45%	6 750	75%	11 250	90%	13 500
Kocioł olejowy kondensacyjny	30%	4 500	60%	9 000	90%	13 500
Kocioł zgasowujący drewno	30%	6 000	60%	12 000	90%	18 000
Kocioł na pellet drzewny	30%	6 000	60%	12 000	90%	18 000
Kocioł na pellet drzewny o podwyższonym standardzie	45%	9 000	60%	12 000	90%	18 000
Ogrzewanie elektryczne	30%	3 000	60%	6 000	90%	9 000
Instalacja centralnego ogrzewania i ciepłej wody użytkowej	30%	4 500	60%	9 000	90%	13 500
Wentylacja mechaniczna z odzyskiem ciepła	30%	5 000	60%	10 000	90%	15 000
Mikroinstalacja fotowoltaiczna	50%	5 000	50%	5 000	90%	9 000

Weź dofinansowanie z programu „Czyste Powietrze”



I złoż e-wniosek przez Internet

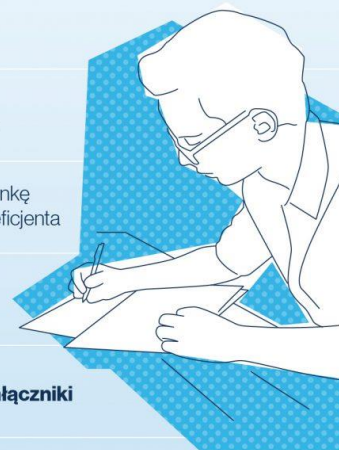
- 1 Wejdź na rządowy portal **gov.pl** (zakładka „Nieruchomości i środowisko” a potem opcja „Skorzystaj z programu Czyste Powietrze”)
- 2 Kliknij przycisk **ZŁÓŻ WNIOSEK** (przeniesiesz się na gwd.nfosigw.gov.pl)
- 3 **Zaloguj / zarejestruj się** za pomocą **login.gov.pl** (przeniesiesz się na stronę login.gov.pl)
- 4 Wybierz sposób **logowania**
- 5 **Utwórz i wypełnij** wniosek o dofinansowanie
- 6 **Sprawdź** wypełniony wniosek
- 7 **Dołącz wymagane załączniki** w formie skanów lub dokumentów elektronicznych
- 8 **Podpisz wniosek elektronicznie** za pomocą profilu zaufanego lub podpisu kwalifikowanego
- 9 **Wyślij dokumenty**, czyli wniosek z załącznikami (potwierdzenie złożenia wniosku otrzymasz na e-mail)



czystepowietrze.gov.pl

II złoż papierowy wniosek w urzędzie

- 1 Zaloguj się na **Portalu Beneficjenta** dostępnym na stronie internetowej właściwego wojewódzkiego funduszu ochrony środowiska i gospodarki wodnej
- 2 **Pobierz** edytowalny formularz PDF wniosku
- 3 **Wypełnij wniosek**
- 4 **Zweryfikuj wypełniony wniosek**
- 5 **Złóż wniosek** na skrzynkę podawczą Portalu Beneficjenta
- 6 **Wydrukuj** wniosek
- 7 **Dołącz wymagane załączniki**
- 8 **Podpisz wniosek**
- 9 **Złóż wniosek osobiście lub drogą pocztową bądź kurierem** do właściwego WFOŚiGW lub jego oddziału lub gminy, która zawarła porozumienie o realizacji programu



III złoż wniosek w banku i skorzystaj z Kredytu Czyste Powietrze

- 1 Przyjdź do **oddziału banku** (lub partnera banku), który przystąpił do programu „Czyste Powietrze”
- 2 **Złóż wniosek** o Kredyt Czyste Powietrze (bank poinformuje Cię, czy kredyt jest objęty gwarancją BGK)
- 3 **Skompletuj i złóż wymagane załączniki**
- 4 Po przyznaniu kredytu, **bank wypełni Twój wniosek** o dofinansowanie z programu „Czyste Powietrze”
- 5 **Sprawdź i podpisz** wypełniony wniosek o dofinansowanie
- 6 **Bank wyśle Twój wniosek** do wojewódzkiego funduszu ochrony środowiska i gospodarki wodnej



Część 1) Dla Beneficjentów uprawnionych do podstawowego poziomu dofinansowania

Beneficjentem jest osoba fizyczna będąca właścicielem/współwłaścicielem budynku mieszkalnego jednorodzinnego lub wydzielonego w budynku jednorodzinnym lokalu mieszkalnego z wyodrębnioną księgą wieczystą o dochodzie rocznym nieprzekraczającym kwoty 100 000 zł:

- 1) stanowiącym podstawę obliczenia podatku, wykazany w ostatnio złożonym zeznaniu podatkowym zgodnie z ustawą o podatku dochodowym od osób fizycznych;
- 2) ustalonym: zgodnie z wartościami określonymi w załączniku do obwieszczenia ministra właściwego do spraw rodziny w sprawie wysokości dochodu za dany rok z działalności podlegającej opodatkowaniu na podstawie przepisów o zryczałtowanym podatku dochodowym od niektórych przychodów osiąganych przez osoby fizyczne, obowiązującego na dzień złożenia wniosku oraz na podstawie dokumentów potwierdzających wysokość uzyskanego dochodu, zawierających informacje o wysokości przychodu i stawce podatku lub wysokości opłaconego podatku dochodowego w roku wskazanym w powyższym obwieszczeniu ministra;
- 3) z tytułu prowadzenia gospodarstwa rolnego, przyjmując, że z 1 ha przeliczeniowego uzyskuje się dochód roczny w wysokości dochodu ogłaszanego corocznie, w drodze obwieszczenia Prezesa Głównego Urzędu Statystycznego na podstawie ustawy o podatku rolnym, obowiązującego na dzień złożenia wniosku o dofinansowanie;
- 4) niepodlegającym opodatkowaniu na podstawie przepisów o podatku dochodowym od osób fizycznych i mieszczącym się pod względem rodzaju w katalogu zawartym w art. 3 lit. c) ustawy o świadczeniach rodzinnych, osiągniętym w roku kalendarzowym poprzedzającym rok złożenia wniosku o dofinansowanie, wykazanym w odpowiednim dokumencie.

W przypadku uzyskiwania dochodów z różnych źródeł określonych powyżej w pkt. 1)-4), dochody te sumuje się, przy czym suma ta nie może przekroczyć kwoty 100 000 zł.

Część 2) Dla Beneficjentów uprawnionych do podwyższonego poziomu dofinansowania

1. Beneficjentem jest osoba fizyczna, która łącznie spełnia następujące warunki:

1) jest właścicielem/współwłaścicielem²¹ budynku mieszkalnego jednorodzinnego lub wydzielonego w budynku jednorodzinnym lokalu mieszkalnego z wyodrębnioną księgą wieczystą;

2) przeciętny miesięczny dochód na jednego członka jej gospodarstwa domowego wskazany w zaświadczeniu wydawanym zgodnie z art. 411 ust. 10g ustawy – Prawo ochrony środowiska, nie przekracza kwoty:

a) 1564 zł w gospodarstwie wieloosobowym,

b) 2189 zł w gospodarstwie jednoosobowym.

2. W przypadku prowadzenia działalności gospodarczej, roczny przychód osoby, o której mowa w ust. 1, z tytułu prowadzenia pozarolniczej działalności gospodarczej za rok kalendarzowy, za który ustalony został przeciętny miesięczny dochód wskazany w zaświadczeniu, o którym mowa w ust. 1 pkt 2, nie przekroczył trzydziestokrotności kwoty minimalnego wynagrodzenia za pracę określonego w rozporządzeniu Rady Ministrów obowiązującym w grudniu roku poprzedzającego rok złożenia wniosku o dofinansowanie.

Część 3) Dla Beneficjentów uprawnionych do najwyższego poziomu dofinansowania

1. Beneficjentem jest osoba fizyczna, która łącznie spełnia następujące warunki:

1) jest właścicielem/współwłaścicielem budynku mieszkalnego jednorodzinnego lub wydzielonego w budynku jednorodzinnym lokalu mieszkalnego z wyodrębnioną księgą wieczystą;

2) przeciętny miesięczny dochód na jednego członka jej gospodarstwa domowego wskazany w zaświadczeniu wydawanym zgodnie z art. 411 ust. 10g ustawy – Prawo ochrony środowiska, nie przekracza kwoty:

a) 900 zł w gospodarstwie wieloosobowym,

b) 1 260 zł w gospodarstwie jednoosobowym.

lub ma ustalone prawo do otrzymywania zasiłku stałego, zasiłku okresowego, zasiłku rodzinnego lub specjalnego zasiłku opiekuńczego, potwierdzone w zaświadczeniu wydanym na wniosek Beneficjenta, przez wójta, burmistrza lub prezydenta miasta, zawierającym wskazanie rodzaju zasiłku oraz okresu, na który został przyznany. Zasiłek musi przysługiwać w każdym z kolejnych 6 miesięcy kalendarzowych poprzedzających miesiąc złożenia wniosku o wydanie zaświadczenia oraz co najmniej do dnia złożenia wniosku o dofinansowanie.

2. W przypadku prowadzenia działalności gospodarczej przez osobę, która przedstawiła zaświadczenie o przeciętnym miesięcznym dochodzie na jednego członka jej gospodarstwa domowego, roczny jej przychód, z tytułu prowadzenia pozarolniczej działalności gospodarczej za rok kalendarzowy, za który ustalony został przeciętny miesięczny dochód wskazany w zaświadczeniu, nie przekroczył dwudziestokrotności kwoty minimalnego wynagrodzenia za pracę określonego w rozporządzeniu Rady Ministrów obowiązującym w grudniu roku poprzedzającego rok złożenia wniosku o dofinansowanie.



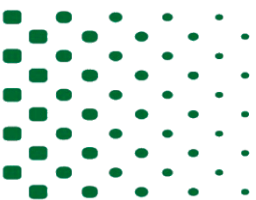
Składanie wniosku o dofinansowanie

Aby złożyć wniosek w programie "Czyste Powietrze" należy założyć konto na Portalu Beneficjenta, zalogować się, a następnie pobrać formularz wybierając opcję "Formularz Wniosku". Po złożeniu wersji elektronicznej wniosek należy wydrukować, podpisać i wysłać na adres WFOŚiGW w Białymstoku.

Wnioski o dofinansowanie można również składać w pełni elektronicznie, bez konieczności dostarczania wersji papierowej. Usługa jest dostępna dla posiadaczy Profilu Zaufanego lub podpisu kwalifikowanego pod adresem:

<http://www.gov.pl/web/gov/skorzystaj-z-programu-czyste-powietrze>

W przypadku skorzystania z serwisu gov.pl, nie ma potrzeby zakładania konta na Portalu Beneficjenta.



Portal Beneficjenta

Wniosek o dofinansowanie

MENU

STRONA GŁÓWNA

REJESTRACJA

PYTANIA I ODPOWIEDZI

O portalu

Obsługa portalu

AGROENERGIA

Ogłoszenia o naborze

Informacja o programie

Wymagana dokumentacja

CZYSZTE POWIETRZE

Strona główna programu

Informacje o programie

Wymagana dokumentacja

- Ścieżka przez WFOŚiGW

Dokumenty od 25.01.22

Dokumenty od 15.05.20 do 24.01.22

Dokumenty przed 15.05.2020

- Ścieżka przez BANKI

Jak wnioskować? - instrukcja krok po kroku

Pytania i odpowiedzi

Kalkulator Dotacji

Kalkulator Grubości Izolacji

MOJA WODA

Informacje o programie

PANEL LOGOWANIA

[Rejestracja dla osób fizycznych](#)

[Zapomniałem hasła](#)

[Zaloguj](#)

Witamy w Portalu Beneficjenta WFOŚiGW w Białymstoku

Aby złożyć wniosek w programie "Czyste Powietrze" należy [założyć](#) konto, zalogować się, a następnie pobrać formularz wybierając opcję "Formularz Wniosku" - dostępną po zalogowaniu w menu CZYSZTE POWIETRZE po lewej stronie. [Po wysłaniu wersji elektronicznej za pośrednictwem Portalu Beneficjenta wniosek należy wydrukować, podpisać i wysłać na adres pocztowy WFOŚiGW w Białymstoku.](#)

[Instrukcja wypełniania wniosku o dofinansowanie w ramach programu "Czyste Powietrze" dostępnego na Portalu Beneficjenta](#)

Wnioski o dofinansowanie w programie "Czyste Powietrze" można również składać w pełni elektronicznie, bez konieczności dostarczania wersji papierowej. Usługa jest dostępna [dla posiadaczy Profilu Zaufanego lub podpisu kwalifikowanego](#) pod adresem: <http://www.gov.pl/web/gov/skorzystaj-z-programu-czyste-powietrze>. W przypadku skorzystania z serwisu gov.pl, nie ma potrzeby zakładania konta na Portalu Beneficjenta.

[Instrukcja wypełniania wniosku o dofinansowanie w ramach programu "Czyste Powietrze" za pośrednictwem serwisu gov.pl](#)

LISTA GMIN WDRAŻAJĄCYCH PROGRAM "CZYSZTE POWIETRZE"

Uzależniamy informujemy iż Wojewódzki Fundusz Ochrony Środowiska i Gospodarki Wodnej w Białymstoku podpisał Porozumienia z gminami dotyczące wspólnej realizacji



Gdzie szukać informacji ???

Portal Beneficjenta WFOŚiGW w Białymstoku

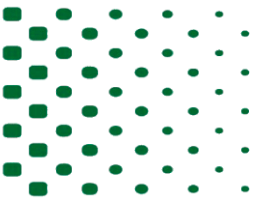
<https://portal.wfosigw.bialystok.pl/>

Program Czyste Powietrze

<https://czystepowietrze.gov.pl/>

Kontakt ws Porozumienia z gminami

gminy@wfosigw.bialystok.pl

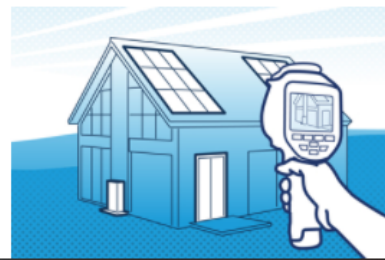


Pomoc w Twojej gminie

Porozumienia z gminami ws. programu „Czyste Powietrze”

Lista gmin

Weź dofinansowanie na wymianę starego pieca i ocieplenie domu



PROGRAM STOP SMOG

Przykład dobrych praktyk

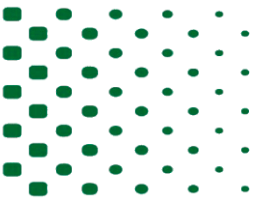
Gmina Skawina
300 domów jednorodzinnych objętych wsparciem

- 290 budynków wymiana starego pieca oraz przeprowadzenie termomodernizacji
- 10 budynków wymiana starego pieca

Zakładane efekty

- 15 840 MWh/rok ograniczenie zużycia energii
- 51,52% zmniejszenie zapotrzebowania na ciepło grzewcze





Wojewódzki Fundusz Ochrony Środowiska i Gospodarki Wodnej w Białymstoku

Finansujemy ochronę środowiska w województwie podlaskim

[więcej](#)

INFOLINIA

CZYSTE POWIETRZE
pn-pt 8:00 – 16:00
22 340 40 80
pn-pt 7:30 – 15:30
887 447 792
887 447 793
887 447 794
887 447 795
887 449 941

MOJA WODA
663 677 787
pn-pt 7:30 – 15:30, mojawoda@wfosigw.bialystok.pl



Dziękuję za uwagę



Doradztwo energetyczne

e-mail: mfrydrych@wfosiqw.bialystok.pl
doradztwo@wfosiqw.bialystok.pl

tel.: **887 447 793**
(85) 875 81 82

